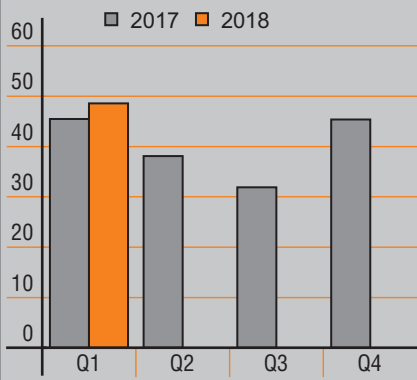


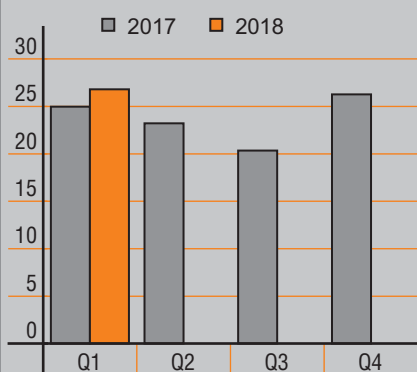
**Das 1. Quartal 2018 im Überblick**

- Profitabelstes Quartal aller Zeiten
  - Umsatz: EUR 48,58 Mio / +6,8%
  - Rohertrag: EUR 26,79 Mio / +7,2%
  - EBITDA: EUR 6,62 Mio / +22%
  - Netto: EUR 3,40 Mio / +30%
  - Pro Aktie: 21 Cent (Vj 16)
- Gute Zuwächse aus beiden Segmenten
- Mitarbeiterzahl bei 794 im Konzern
- Ziele für 2018 solide untermauert

**Umsatz / Revenue (in MEUR)**



**Rohertrag / Gross margin (in MEUR)**



**Konzern-Zwischenlagebericht**

**Profitabelstes Quartal aller Zeiten**

Mensch und Maschine Software SE (MuM) ist mit dem profitabelsten Quartal aller Zeiten ins Jahr 2018 gestartet: Nach dem Ende des Autodesk-Bremseffekts konnte das EBITDA um 22% gesteigert werden. Dazu trug das Softwaresegment zwar weiter den größeren Teil bei, aber das Systemhausgeschäft legte prozentual deutlich stärker zu. Der Abstand beginnt also wie erwartet zu schrumpfen.

**Gute Zuwächse aus beiden Segmenten**

Der Konzernumsatz stieg auf EUR 48,58 Mio (Vj 45,47 / +6,8%), wobei EUR 14,02 Mio (Vj 12,83 / +9,3%) mit MuM-Software erlöst wurden und EUR 34,56 Mio (Vj 32,64 / +5,9%) im Systemhaus-Geschäft.

**Rohertrag erstmals über EUR 25 Mio**

Der Rohertrag kletterte auf den Rekordwert von EUR 26,79 Mio (Vj 24,98 / +7,2%), mit einem Beitrag in Höhe von EUR 13,74 Mio (Vj 12,56 / +9,3%) aus eigener Software sowie EUR 13,05 Mio (Vj 12,42 / +5,1%) aus dem Systemhaus.

**EBITDA erhöht sich um 22%**

Das Betriebsergebnis EBITDA vor Abschreibungen, Zinsen und Steuern erhöhte sich auf EUR 6,62 Mio (Vj 5,42 / +22%), den höchsten jemals erzielten Quartalswert. Dazu trug die MuM-Software EUR 4,14 Mio (Vj 3,54 / +17%) bei, das Systemhaus kam auf EUR 2,48 Mio (Vj 1,87 / +33%).

**Nettoergebnis springt um +30%**

Das Nettoergebnis nach Anteilen Dritter sprang um 30% auf EUR 3,40 Mio (Vj 2,62) bzw. 21 Cent (Vj 16) pro Aktie. Hier ist die tatsächliche Jahres-Steuerquote von 33,9% des Jahres 2017 auch für 2018 unterstellt.

**Operativer Cashflow weiter sehr hoch**

Der operative Cashflow kam mit EUR 6,82 Mio (Vj 7,70) herein, also doppelt so hoch wie der Nettogewinn und höher als das EBITDA.

**Mitarbeiterzahl bei 794 im Konzern**

Die Mitarbeiterzahl im Konzern per 31.3.2018 stieg nur sehr moderat auf 794 Personen (Vj 773 / +2,7%). Die Segment-Aufteilung folgt der Geschäftsentwicklung im Vorjahr: Während bei Software 19 Stellen hinzukamen, waren es im Systemhaus nur 2 Stellen.

## Management report Q1/2018

### Most profitable quarter ever

Mensch und Maschine Software SE (M+M) started the new year 2018 with the most profitable quarter ever: After the end of the Autodesk retarding effect +22% EBITDA increase was achieved. While the Software segment continued to contribute a larger share, the VAR Business grew at a much higher percentage. So the gap begins to shrink, as expected.

### Good growth in both segments

Group sales increased to EUR 48.58 mln (PY: 45.47 / +6.8%), with EUR 14.02 mln (PY: 12.83 / +9.3%) from M+M Software and EUR 34.56 mln (PY: 32.64 / +5.9%) from the VAR Business.

### Gross margin first time over EUR 25 mln

Group gross margin increased to a record EUR 26.79 mln (PY: 24.98 / +7.2%), with a EUR 13.74 mln (PY: 12.56 / +9.3%) share from M+M Software and EUR 13.05 mln (PY: 12.42 / +5.1%) from the VAR segment.

### EBITDA growing by 22%

Operating profit EBITDA before depreciation, amortization, interest and taxes grew to EUR 6.62 mln (PY: 5.42 / +22%), the best quarterly result ever. Software contribution was EUR 4.14 mln (PY: 3.54 / +17%), while the VAR Business achieved EUR 2.48 mln (PY: 1.87 / +33%).

### Net profit jumped by +30%

Net profit after minority shares jumped by 30% to EUR 3.40 mln (PY: 2.62), or 21 Cents (PY: 16) per share.

The net profit calculation is based on the actual 33.9% full year 2017 tax rate, to which Q1/2017 was also restated.

### Operating cash flows still on high level

Operating cash flows at EUR 6.82 mln (PY: 7.70) came in twice as high as net profit and even higher than EBITDA.

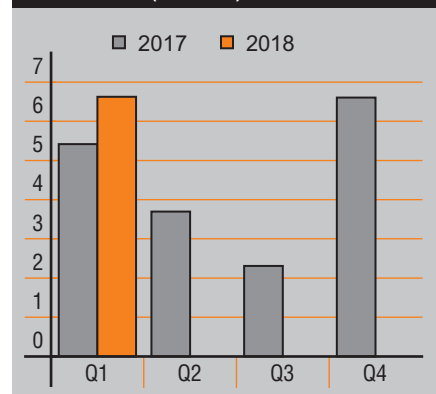
### Group headcount: 794 employees

Group headcount at March 31, 2018, grew just moderately to 794 (PY: 773 / +2.7%). Segment headcount followed the business development in the past year: while M+M Software added 19 employees, there were just 2 more in the VAR Business.

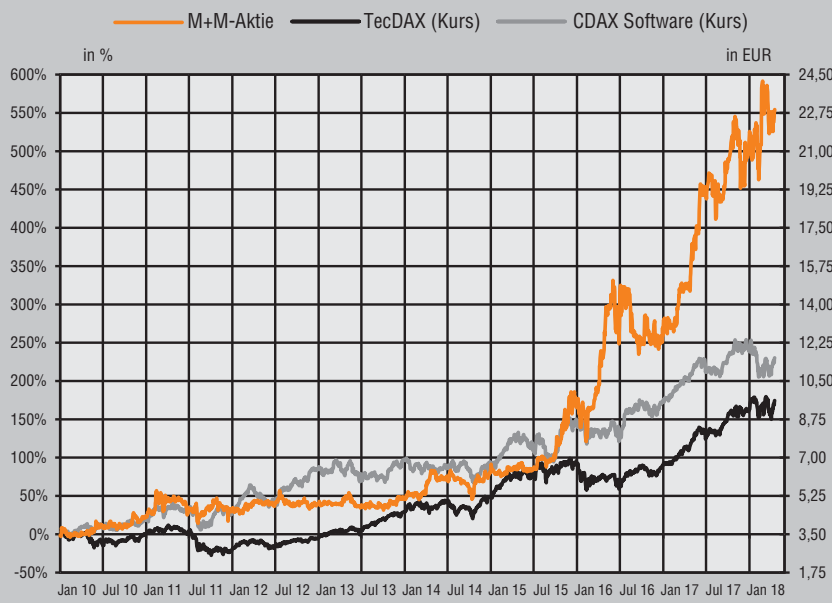
### The first quarter 2018 at a glance

- Most profitable quarter ever
  - Sales: EUR 48.58 mln / +6.8%
  - Gross margin: EUR 26.79 mln / +7.2%
  - EBITDA: EUR 6.62 mln / +22%
  - Net profit: EUR 3.40 mln / +30%
  - EPS: 21 Cents (PY: 16)
- Good growth in both segments
- Group headcount: 794 employees
- Targets for 2018 solidly underlined

### EBITDA (in MEUR)



❖ Entwicklung der MuM Aktie / Development of the M+M share



**Bilanzentwicklung**

Die Bilanzsumme stieg auf EUR 105,18 Mio (31.12.2017: 101,79 / +3%), das Eigenkapital legte auf EUR 47,23 Mio (31.12.2017: 43,92 / +8%) zu, und die Eigenkapitalquote kletterte auf 44,9% (31.12.2017: 43,1%).

**Risiken**

Seit dem 31.12.2017 haben sich keine wesentlichen Änderungen bei den Risiken ergeben, die im Geschäftsbericht 2017 auf Seite 16/17 aufgeführte Risikoaufstellung ist also nach wie vor aktuell.

## Ausblick

Der im Geschäftsbericht 2017 genannte Ziel-Korridor beim EBITDA von EUR 22 bis 23 Mio (Vj 18,04 / +22% bis +28%) für 2018 wird durch den Jahresstart solide untermauert, zumal im Q2 ein Anziehen der Systemhaus-Umsätze wegen der Fälligkeit vieler mehrjähriger Autodesk-Wartungsverträge erwartet wird.

Das Nettoergebnis dürfte dann ebenfalls im geplanten Zielkorridor von EUR 11 bis 12 Mio (Vj 8,55 / +30% bis +40%) bzw. 67-73 Cent pro Aktie (Vj 52,5) hereinkommen.

Bei Zielerreichung ist eine Dividende von 62-68 Cent geplant, nachdem auf der Hauptversammlung am 9. Mai 2018 eine Ausschüttung von 50 Cent (Vj 35) für das Jahr 2017 zur Abstimmung kommt.

## Alle Zielsetzungen stehen unter Vorbehalt

Alle hier genannten Ziele stehen unter dem Vorbehalt, dass die Marktbedingungen in etwa so eintreten, wie sie in den Planungsmodellen angenommen wurden. Es kann daher keine Garantie für das Eintreten der Ziele übernommen werden.

Wessling, 23. April 2018  
Das geschäftsführende Direktorium

## Balance sheet development

Total assets increased to EUR 105.18 mln (Dec 31, 2017: 101.79 / +3%), while shareholders' equity rose by 8% to EUR 47.23 mln (Dec 31, 2017: 43.92). Equity ratio soared to 44.9% (Dec 31, 2017: 43.1%).

## Risks

Since December 31, 2017, no significant changes to risks occurred, so the list of existing risks printed in the annual report 2017 on pages 16/17 is still valid.

## Outlook

The EBITDA target range of EUR 22-23 mln (PY: 18.04 / +22% to +28%), given in the annual report 2017, is solidly underlined by the start of 2018, particularly as in Q2 the VAR Business sales are expected to speed up due to the renewal of many multi-year Autodesk maintenance contracts.


Net profit is also expected in the target range guidance of EUR 11-12 mln (PY: 8.55 mln / +30% to +40%), EPS 67-73 Cents (PY: 52.5).

Assuming we achieve these targets we plan to increase the dividend to 62-68 Cents, while in the annual shareholders' meeting on May 9, 2018, the dividend proposal for fiscal year 2017 will be 50 Cents (PY: 35).

## All estimates subject to error

All forward looking statements made herein are subject to market conditions occurring in line with estimations in the planning models set up by the management. Therefore no guarantee can be undertaken for meeting these estimates.

Wessling, April 23, 2018  
The Managing Directors

 Gewinn- und Verlustrechnung (ungeprüft) / Statement of income (unaudited)						
Beträge in TEUR	Amounts in KEUR	Q1/2018		△%	Q1/2017	
<b>Umsatzerlöse</b>	<b>Revenues</b>	<b>48.583</b>	<b>100%</b>	<b>+6,8%</b>	<b>45.473</b>	<b>100%</b>
Materialaufwand	Cost of materials	-21.793	-44,9%	+6,3%	-20.492	-45,1%
<b>Rohertag</b>	<b>Gross margin</b>	<b>26.790</b>	<b>55,1%</b>	<b>+7,2%</b>	<b>24.981</b>	<b>54,9%</b>
Personalaufwand	Personnel expenses	-16.179	-33,3%	+5,3%	-15.364	-33,8%
Sonstiger betrieblicher Aufwand	Other operating expenses	-4.671	-9,6%	-5,2%	-4.929	-10,8%
Sonstige betriebliche Erträge	Other operating income	684	1,4%	-6,2%	729	1,6%
<b>Betriebsergebnis EBITDA</b>	<b>Operating result EBITDA</b>	<b>6.624</b>	<b>13,6%</b>	<b>+22%</b>	<b>5.417</b>	<b>11,9%</b>
Planmäßige Abschreibungen	Depreciation	-655	-1,3%	+13%	-578	-1,3%
Abschreibungen aus Kaufpreisverteilungen	Amortisation PPA	-107	-0,2%	0%	-107	-0,2%
<b>Betriebsergebnis EBIT</b>	<b>Operating result EBIT</b>	<b>5.862</b>	<b>12,1%</b>	<b>+24%</b>	<b>4.732</b>	<b>10,4%</b>
Finanzergebnis	Financial result	-434	-0,9%	-15%	-512	-1,1%
<b>Ergebnis vor Steuern</b>	<b>Result before taxes</b>	<b>5.428</b>	<b>11,2%</b>	<b>+29%</b>	<b>4.220</b>	<b>9,3%</b>
Ertragsteuern	Taxes on income	-1.842*	-3,8%	+29%	-1.431*	-3,2%
Ergebnis nach Steuern	Net result after taxes	3.586	7,4%	+29%	2.789	6,0%
<b>davon den Aktionären der MuM SE zuzurechnen</b>	<b>thereof attributable to M+M SE shareholders</b>	<b>3.401</b>	<b>7,0%</b>	<b>+30%</b>	<b>2.620</b>	<b>5,7%</b>
davon den Anteilen anderer Gesellschafter zuzurechnen	thereof attributable to minority shareholders	185	0,4%	+9,5%	169	0,4%
Ergebnis je Aktie / unverwässert	Net income per share (basic)	0,2085		+29%	0,1617	
Ergebnis je Aktie / verwässert	Net Income per share (diluted)	0,2085		+29%	0,1617	
Durchschnittlich im Umlauf befindliche Aktien in Mio Stück / unverwässert	Weighted average shares outstanding in million (basic)	16,315		+0,7%	16,207	
Durchschnittlich im Umlauf befindliche Aktien in Mio Stück / verwässert	Weighted average shares outstanding in million (diluted)	16,315		+0,7%	16,207	

\*Steuerquoten: 2018 (erwartet) 33,9% / 2017 (nachjustiert) 33,9%

\*Tax rates: 2018 (estimated) 33.9% / 2017 (restated) 33.9%

**Bilanz (ungeprüft) / Balance sheet (unaudited)**

Beträge in TEUR	Amounts in KEUR	31.03.2018	Δ%	31.12.2017
Zahlungsmittel und Zahlungsmitteläquivalente	Cash and cash equivalents	9.261	+20%	7.745
Forderungen aus Lieferungen und Leistungen	Trade accounts receivable	26.435	+6%	24.822
Vorräte	Inventories	2.937	+5%	2.802
Sonstige kurzfristige Vermögensgegenstände	Prepaid expenses and other current assets	4.098	+19%	3.456
<b>Kurzfristige Vermögensgegenstände, gesamt</b>	<b>Total current assets</b>	<b>42.731 40,6%</b>	<b>+10%</b>	<b>38.825 38,1%</b>
Sachanlagevermögen	Property, plant and equipment	2.323	-6%	2.467
Immobilien	Real estate	10.683	-1%	10.744
Sonstige immaterielle Vermögensgegenstände	Intangible assets	10.175	-3%	10.482
Geschäfts- und Firmenwert	Goodwill	33.286	0%	33.286
Sonstige finanzielle Vermögenswerte	Other Investments	935	0%	936
Latente Steueransprüche	Deferred taxes	5.050	0%	5.050
<b>Langfristige Vermögenswerte, gesamt</b>	<b>Total non current assets</b>	<b>62.452 59,4%</b>	<b>-1%</b>	<b>62.965 61,9%</b>
<b>Vermögenswerte (Aktiva), gesamt</b>	<b>Total assets</b>	<b>105.183 100%</b>	<b>+3%</b>	<b>101.790 100%</b>
Kurzfristige Darlehen und kurzfristiger Anteil an langfristigen Darlehen	Short term debt and current portion of long term debt	2.530	-7%	2.711
Verbindlichkeiten aus Lieferungen und Leistungen	Trade accounts payable	11.309	-15%	13.267
Kurzfristige Rückstellungen	Accrued expenses	6.558	-14%	7.592
Umsatzabgrenzungsposten	Deferred revenues	7.582	+436%	1.414
Verbindlichkeiten aus Ertragsteuern	Income tax payable	3.797	+40%	2.711
Sonstige kurzfristige Schulden	Other current liabilities	5.516	+8%	5.082
<b>Kurzfristige Schulden, gesamt</b>	<b>Total current liabilities</b>	<b>37.292 35,5%</b>	<b>+14%</b>	<b>32.777 32,2%</b>
Langfristige Darlehen	Long term debt, less current portion	13.230	-23%	17.289
Grundschildgesicherte Immobilienfinanzierung	Mortgage-secured real estate financing	3.690	-9%	4.065
Latente Steuerschulden	Deferred taxes	1.892	0%	1.892
Pensionsrückstellungen	Pension accruals	1.757	0%	1.757
Sonstige Rückstellungen	Other accruals	89	0%	89
<b>Langfristige Schulden, gesamt</b>	<b>Total non current liabilities</b>	<b>20.658 19,6%</b>	<b>-18%</b>	<b>25.092 24,7%</b>
Gezeichnetes Kapital	Share capital	16.683	0%	16.683
Kapital- und andere Rücklagen	Capital reserve and other reserves	23.184	0%	23.184
Eigene Anteile	Treasury stock	-3.445	+6%	-3.258
Bilanzgewinn	Retained earnings	10.907	+45%	7.506
Kumuliertes übriges Eigenkapital	Other comprehensive income / loss	-1.238	0%	-1.238
Anteile anderer Gesellschafter	Minority interest	1.175	+13%	1.043
Wechselkursdifferenzen	Currency exchange gains/losses	-33		1
<b>Eigenkapital, gesamt</b>	<b>Total shareholders' equity</b>	<b>47.233 44,9%</b>	<b>+8%</b>	<b>43.921 43,1%</b>
<b>Eigenkapital und Schulden (Passiva), gesamt</b>	<b>Total liabilities and shareholders' equity</b>	<b>105.183 100%</b>	<b>+3%</b>	<b>101.790 100%</b>

 <b>Kapitalflussrechnung (ungeprüft) / Statement of cash flows (unaudited)</b>			
<b>Beträge in TEUR</b>	<b>Amounts in KEUR</b>	<b>Q1/2018</b>	<b>Q1/2017</b>
<b>Ergebnis nach Steuern</b>	<b>Net result after tax</b>	<b>3.586</b>	<b>2.789</b>
Zinsergebnis	Interest result	132	174
Wertminderung / Abschreibungen	Depreciation and amortization	762	686
Sonstige zahlungsunwirksame Erträge / Aufwendungen	Other non cash income / expenses	5.499	6.745
Zu-/Abnahme der Rückstellungen und Wertberichtigungen	Increase/decrease in provisions and accruals	-1.099	-1.062
Gewinn/Verlust aus dem Abgang von Anlagevermögen	Losses/gains on the disposal of fixed assets	-5	0
Veränderungen des Nettoumlaufvermögens	Change in net working capital	-2.050	-1.631
<b>Aus betrieblicher Tätigkeit erwirtschaftete (eingesetzte) Zahlungsmittel</b>	<b>Net cash provided by (used in) operating activities</b>	<b>6.825</b>	<b>7.701</b>
Erwerb von Tochterunternehmen, abzüglich erworbener Zahlungsmittel	Purchase of subsidiaries, net of cash	0	0
Erwerb von Immobilien	Purchase of real estate	0	0
Erwerb von sonstigem Anlagevermögen	Purchase of other fixed assets	-368	-964
Verkauf von sonstigem Anlagevermögen	Sale of other fixed assets	60	3
<b>Aus der Investitionstätigkeit erwirtschaftete (eingesetzte) Zahlungsmittel</b>	<b>Net cash provided by (used in) investing activities</b>	<b>-308</b>	<b>-961</b>
Einzahlungen aus Eigenkapitalzuführungen	Proceeds from issuance of share capital	0	0
Zins-Ein-/Auszahlungen	Interest proceeds/payments	-121	-153
Auszahlungen zum Kauf eigener Anteile	Purchase of treasury stock	-187	0
Dividendenauszahlung an MuM-Aktionäre	Dividend payment to M+M shareholders	0	0
Dividendenauszahlung an andere Gesellschafter	Dividend payment to minority shareholders	-53	-57
Ein-/Auszahlungen aus der Aufnahme/Rückführung von kurz- und langfristigen Darlehen	Proceeds from short or long term borrowings	-4.615	-4.001
<b>Aus der Finanzierungstätigkeit erzielte (eingesetzte) Zahlungsmittel</b>	<b>Net cash provided by (used in) financing activities</b>	<b>-4.976</b>	<b>-4.211</b>
Wechselkursbedingte Veränderungen der liquiden Mittel	Net effect of currency translation in cash and cash equivalents	-25	0
<b>Erhöhung/Verminderung der Zahlungsmittel und Zahlungsmitteläquivalente</b>	<b>Net increase/decrease in cash and cash equivalents</b>	<b>1.516</b>	<b>2.529</b>
<b>Zahlungsmittel und Zahlungsmitteläquivalente zu Beginn der Periode</b>	<b>Cash and cash equivalents at beginning of period</b>	<b>7.745</b>	<b>6.351</b>
<b>Zahlungsmittel und Zahlungsmitteläquivalente am Ende der Periode</b>	<b>Cash and cash equivalents at end of period</b>	<b>9.261</b>	<b>8.880</b>



<b>Segmentierung / Segmentation</b>						
Beträge in TEUR / Amounts in KEUR	M+M Software			Systemhaus / VAR Business		
	Q1/2018	Δ%	Q1/2017	Q1/2018	Δ%	Q1/2017
Umsatz gesamt / Total revenue	14.375	+8,6%	13.235	43.305	+7,4%	40.320
Umsatz intern / Internal revenue	-351		-403	-8.746		-7.679
<b>Umsatz extern / External revenue</b>	<b>14.024</b>	<b>100%</b>	<b>12.832</b>	<b>34.559</b>	<b>100%</b>	<b>32.641</b>
Anteil am Konzern-Umsatz / Group revenue share	28,9%		28,2%	71,1%		71,8%
Materialaufwand / Cost of materials	-288	-2,1%	-269	-21.505	-62,2%	-20.223
<b>Rohhertrag / Gross Margin</b>	<b>13.736</b>	<b>97,9%</b>	<b>12.563</b>	<b>13.054</b>	<b>37,8%</b>	<b>12.418</b>
Anteil Konzern-Rohhertrag / Group gross margin share	51,3%		50,3%	48,7%		49,7%
Personalaufwand / Personnel expenses	-7.443	-53,1%	-6.573	-8.736	-25,3%	-8.791
Sonstiger betrieblicher Aufwand / Other opex	-2.316	-16,5%	-2.621	-2.355	-6,8%	-2.308
Sonstige betriebliche Erträge / Other op income	164	1,2%	175	520	1,5%	554
<b>Betriebsergebnis / Operating result EBITDA</b>	<b>4.141</b>	<b>29,5%</b>	<b>3.544</b>	<b>2.483</b>	<b>7,2%</b>	<b>1.873</b>
Anteil am Konzern-EBITDA / Group EBITDA share	62,5%		65,4%	37,5%		34,6%
Planmäßige Abschreibungen / Depreciation	-365	-2,6%	-288	-290	-0,8%	-290
Abschr. Kaufpreisverteilungen / Amortisation PPA	0	0,0%	0	-107	-0,3%	-107
<b>Betriebsergebnis / Operating result EBIT</b>	<b>3.776</b>	<b>26,9%</b>	<b>3.256</b>	<b>2.086</b>	<b>6,0%</b>	<b>1.476</b>

<b>Geografische Segmentierung / Geographical segmentation</b>				
Beträge in TEUR / Amounts in KEUR	Q1/2018		Q1/2017	
	Deutschland Germany	Ausland International	Deutschland Germany	Ausland International
Umsatz gesamt / Total revenue	32.237	25.443	29.363	24.192
Umsatz intern / Internal revenue	-8.935	-162	-7.902	-180
<b>Umsatz extern / External revenue</b>	<b>23.302</b>	<b>25.281</b>	<b>21.461</b>	<b>24.012</b>
Anteil in Prozent / share in percent	48,0%	52,0%	47,2%	52,8%

## Termine

9. Mai 2018	Hauptversammlung
23. Juli 2018	Halbjahresbericht 2018
22. Oktober 2018	Quartalsbericht Q3/2018
11. März 2019	Geschäftsbericht 2018
11. März 2019	Analystenkonferenz
22. April 2019	Quartalsbericht Q1/2019

## Events

May 9, 2018	Annual shareholders' meeting
July 23, 2018	Half year report 2018
October 22, 2018	Quarterly report Q3/2018
March 11, 2019	Annual report 2018
March 11, 2019	Analysts' conference
April 22, 2019	Quarterly report Q1/2019

## Anhang

### Bilanzierungs- und Bewertungsmethoden

Es werden die gleichen Bilanzierungs- und Bewertungsmethoden angewandt wie im letzten Jahresabschluss zum 31.12.2017. Für die Berechnung der Ertragssteuern wird für 2018 ebenso wie für die Vorjahreszahlen die im Gesamtjahr 2017 erzielte effektive Steuerquote von 33,9% verwendet.

### Mitarbeiter

Zum 31.3.2018 waren 794 Mitarbeiter/innen (31.3.2017: 773) im Konzern beschäftigt, davon 451 im Systemhaus (Vj 449) und 343 (Vj 324) im Segment MuM-Software.

### Forschung & Entwicklung

Die Aufwendungen für Software-Entwicklung betragen EUR 3,85 Mio (Vj 3,27).

### Investitionen

Seit dem 1.1.2018 wurde in Höhe von EUR 0,31 Mio (Vj 0,96) investiert, primär in die Erneuerung des Anlagevermögens. Der starke Rückgang resultiert aus der geringeren Entwicklungskosten-Aktivierung nach Abschluss eines größeren Software-Neuentwicklungsprojekts im Bereich CAM.

## Notes

### Accounting and valuation methods

The same accounting and valuation methods are applied as in the last annual report of Dec 31, 2017.

Income tax calculation is based on the actual 2017 annual tax rate amounting to 33.9% both for 2018 and PY figures.

### Employees

At March 31, 2018, the group employed 794 people (March 31, 2017: 773), thereof 451 in the VAR Business (PY: 449) and 343 (PY: 324) in the Software segment.

### Research & Development

Expenses for development of software amounted to EUR 3.85 mln (PY: 3.27).

### Capital expenditure

Since Jan 1, 2018, capital expenditure amounting to EUR 0.31 mln (PY: 0.96) was mainly spent on the renewal of fixed assets. The significant reduction results from lower capitalization of development cost after completion of a large new software development project in the CAM area.

## Entwicklung Konzern-Eigenkapital (ungeprüft) / Development of shareholders' equity (unaudited)

Beträge in TEUR	Gezeichnetes Kapital	Rücklagen	Bilanz-gewinn/-verlust	Kumuliertes übriges Eigenkapital	Eigene Anteile	Wechselkurs-differenzen	Aktionären der M+M zurechenbar	Anteile anderer Gesellschafter	Eigenkapital
Amounts in KEUR	Subscribed Capital	Reserves	Profit/Loss	Other comprehensive income/loss	Treasury stock	Currency conversion	attributable to M+M SE shareholders	Minority interest	Total equity
<b>Stand 31.12.2016 / As of Dec 31, 2016</b>	<b>16.683</b>	<b>23.031</b>	<b>4.630</b>	<b>-1.504</b>	<b>-3.879</b>	<b>315</b>	<b>39.276</b>	<b>1.297</b>	<b>40.573</b>
Kauf eigener Anteile / Purchase of treasury stock					-513		-513		-513
Dividende / Dividend		1.188	-5.674		1.134		-3.352	-516	-3.868
Nettoergebnis / Net Result			8.550				8.550	433	8.983
Veränderung der Anteile anderer Gesellschafter Minority interest change		-1.035					-1.035	-171	-1.206
Kumuliertes übriges Eigenkapital aus Pensionsbewertung Other comprehensive income from pension assessment				122			122		122
Wechselkursdifferenzen / Currency conversion				144		-314	-170		-170
<b>Stand 31.12.2017 / As of Dec 31, 2017</b>	<b>16.683</b>	<b>23.184</b>	<b>7.506</b>	<b>-1.238</b>	<b>-3.258</b>	<b>1</b>	<b>42.878</b>	<b>1.043</b>	<b>43.921</b>
Kauf eigener Anteile / Purchase of treasury stock					-187		-187		-187
Dividende / Dividend							0	-53	-53
Nettoergebnis / Net result			3.401				3.401	185	3.586
Wechselkursdifferenzen / Currency conversion						-34	-34		-34
<b>Stand 31.3.2018 / As of Mar 31, 2018</b>	<b>16.683</b>	<b>23.184</b>	<b>10.907</b>	<b>-1.238</b>	<b>-3.445</b>	<b>-33</b>	<b>46.058</b>	<b>1.175</b>	<b>47.233</b>

## CAD in der Praxis: BIM – Building Information Modeling / Management

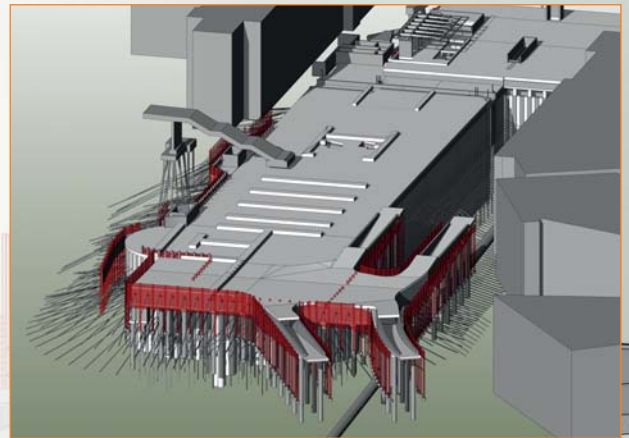
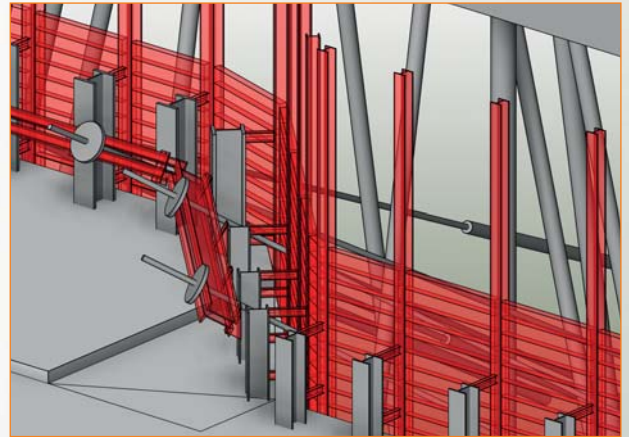
Projekt: Generalplanung großer Bauvorhaben

Kunde: Scherr + Klimke AG, Ulm, Deutschland

Alle Gewerke eines Gebäudes dreidimensional in einer Datenbank: das ist BIM - wegen der ebenfalls mitgeführten Informationen zu Massen/Kosten und dem zeitlichen Ablauf des Bauprojekts auch 5D genannt.

Die Scherr + Klimke AG vereint als Generalplaner alle Bau-Fachdisziplinen unter einem Dach. Entwickelt werden zukunftssichere und nachhaltige Lösungen für Auftraggeber aus Automobil- und Zementindustrie, Lebensmittelwissenschaften, Pharmaindustrie, Handel und dem öffentlichen Bereich. Um die interdisziplinäre Zusammenarbeit zu optimieren, hatte Scherr + Klimke sich schon 2003 für BIM entschieden und zählt damit zu den Pionieren dieser innovativen Methode.

MuM unterstützt seine BIM-Kunden nicht nur mit der weltweit marktführenden Revit-Technologie von Autodesk, sondern hat mit dem BIM Booster auch eine umfangreiche Applikation für die speziellen Anforderungen an Architektur, Gebäudetechnik und Kalkulation in Europa entwickelt, die von den Anwendern bei Scherr + Klimke sehr geschätzt wird. Zudem führt das zertifizierte Ausbildungskonzept BIM Ready von MuM alle Beteiligten aus der Baubranche in die neuartige Denk- und Arbeitsweise von BIM ein.



## CAD in practice: BIM – Building Information Modeling / Management

Project: General planning of large building projects

Customer: Scherr + Klimke AG, Ulm, Germany

All disciplines of a building project working together in 3D, collaborating, and sharing information via a common database, that's BIM - also known as 5D, as time and cost dimensions are usually additionally attributed to the model.

As a general planning provider, Scherr + Klimke AG hosts all Construction disciplines under one roof, developing future-proof and sustainable solutions for customers from automotive and cement industries, food science, pharmaceutical industry and trade, as well as from the public area. In order to optimize the interdisciplinary collaboration, Scherr + Klimke had decided to use BIM as early as 2003, thus being among the pioneers of this innovative method.

At M+M, we support our BIM customers not only by supplying the global leading Revit technology from Autodesk, but have also developed an extensive application for the particular European needs of architecture, building technology and calculation, known as BIM Booster, which is highly valued by the users inside the Scherr + Klimke organization. In addition, M+M's certified 'BIM Ready' training concept makes all participants involved in construction projects familiar with this new working method.

**mensch**  **maschine**  
CAD as CAD can

**Mensch und Maschine**

**Software SE**

Argelsrieder Feld 5

D-82234 Wessling

Tel. +49 (0) 81 53 / 9 33 - 0

Fax +49 (0) 81 53 / 9 33 - 100

**[www.mum.de](http://www.mum.de)**